

五原县国土空间总体规划 (2021-2035年)

(简本)

2024年02月

目录

CONTENTS

- 01 规划概述**
PLANNING OVERVIEW
- 02 落实战略定位与目标**
IMPLEMENT STRATEGIC POSITIONING AND GOALS
- 03 优化全域国土空间格局**
OPTIMIZE THE SPATIAL PATTERN OF THE WHOLE TERRITORY
- 04 打造高品质城市中心城区**
CREATE A HIGH-QUALITY URBAN CENTER
- 05 提升国土空间治理水平**
IMPROVE THE LEVEL OF LAND OF LAND AND SPACE GOVERNANCE



01 规划概述

PLANNING OVERVIEW



1.1 规划范围、层次与期限

规划范围

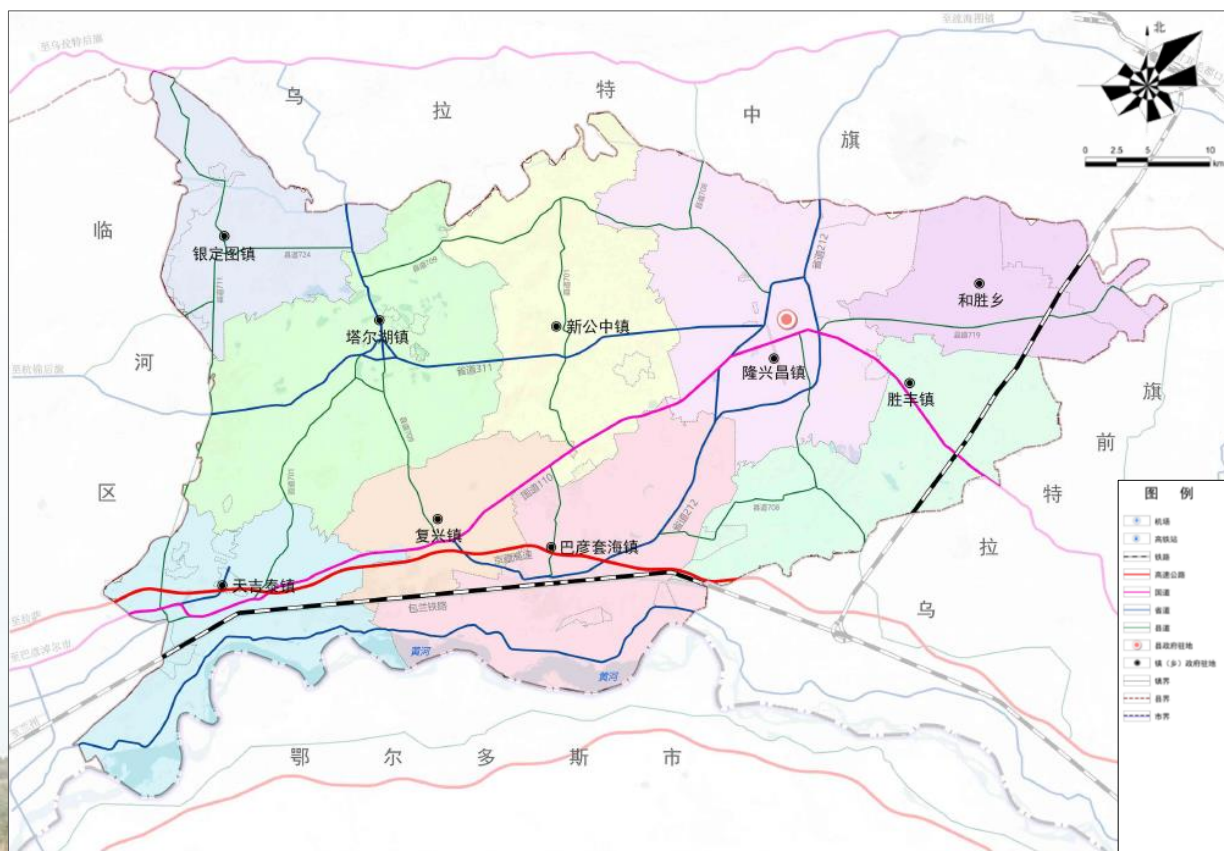
本次规划范围为**五原县全域国土空间**。

规划层次

本次规划包含**县域和中心城区**两个空间层次。

规划期限

本次规划期限为**2021-2035年**，近期至2025年，远期至2035年，远景展望至2050年。



五原县行政区划图

02 落实战略定位与目标

IMPLEMENT STRATEGIC POSITIONING AND GOALS



2.1 总体定位

塞上江南·大美五原

发展定位：

- 巴彦淖尔市南部开放融合新高地
- 河套全域绿色有机高端农畜产品生产
加工服务输出基地
- 现代化生态田园城市样板
- 黄河流域魅力国土空间
- 河套平原美丽宜居家园

2025年 塞上江南 绿色崛起

建成国家现代农业示范县、全国乡村振兴样板区、全国一二三产融合发展创新示范县、全区科技引领现代农业示范区、绿水青山就是金山银山”实践创新基地。

2035年 建设现代化 生态田园城市

实现“塞上江南、大美五原”，建成“宜业、宜居、宜游”的现代化生态田园城市；区域现代交通节点地位初步建立；历史文化保护和城市魅力打造稳步推进，成为黄河流域生态保护和高质量发展排头兵。

2050年 全面建成 河套文化名城

全面建成高品质的现代化五原，现代交通枢纽全面建成，区域链接能力显著提高；成为天蓝、水绿、文化氛围浓厚，独具魅力的河套文化名城。

2.2 开发保护策略

区域协同战略



融入黄河“几”字弯都市圈产业体系

产业升级战略



以三产融合推动产业升级转型发展

底线保障战略



统筹划定国土空间保护与发展底线

文化魅力战略



打造生态文化特色彰显的魅力城市

精明增长战略



构筑统筹协调融合发展的城乡空间

设施支撑战略



建设安全韧性可靠的基础设施体系



03 优化全域国土空间格局

OPTIMIZE THE SPATIAL PATTERN OF THE WHOLE TERRITORY



3.1 严守三条控制线

严守耕地和永久基本农田、生态保护红线 城镇开发边界三条控制线

严格保护耕地和永久基本农田

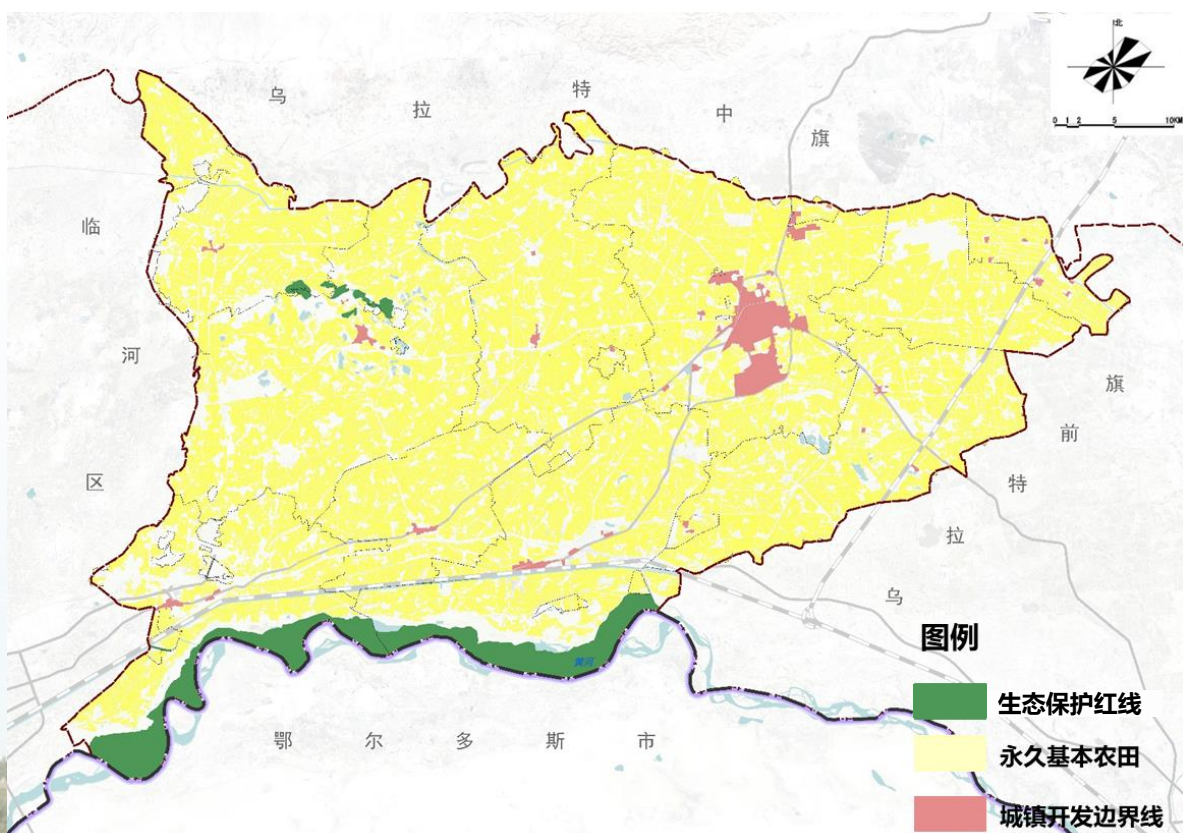
- 耕地保有量251.62万亩，严防耕地“非农化”、“非粮化”，严格耕地占补平衡和进出平衡。永久基本农田保护目标216.59万亩，按照国家要求依地块图斑严格管控基本农田。任何单位或个人未经批准不得占用。

优先划定生态保护红线

- 生态保护红线面积106.24平方公里，包括内蒙古巴美湖国家湿地公园、内蒙古五原黄河自治区级湿地自然公园等。生态保护红线在保留有限人为活动的基础上，强化刚性管控。

合理划定城镇开发边界

- 城镇开发边界面积44.93平方公里，实行“详细规划和规划许可”的管制方式，并加强与绿地系统规划、历史文化保护线等控制线的协同管控。



“三区三线”分布图

3.2 构建国土空间总体格局

构建“一心三轴、一廊三核三区”的总体空间格局

强化底线约束，依托五原县特色生态文化优势，推进全域资源要素连通，推进城乡协同共荣，构建“一心三轴、一廊三核三区”的开放式、网络化、集约型总体空间格局。

一心引领

隆兴昌城镇三产融合发展核心

三轴拓展

县域综合发展轴线、县域城镇发展轴线、县域农业发展轴线

一廊带动

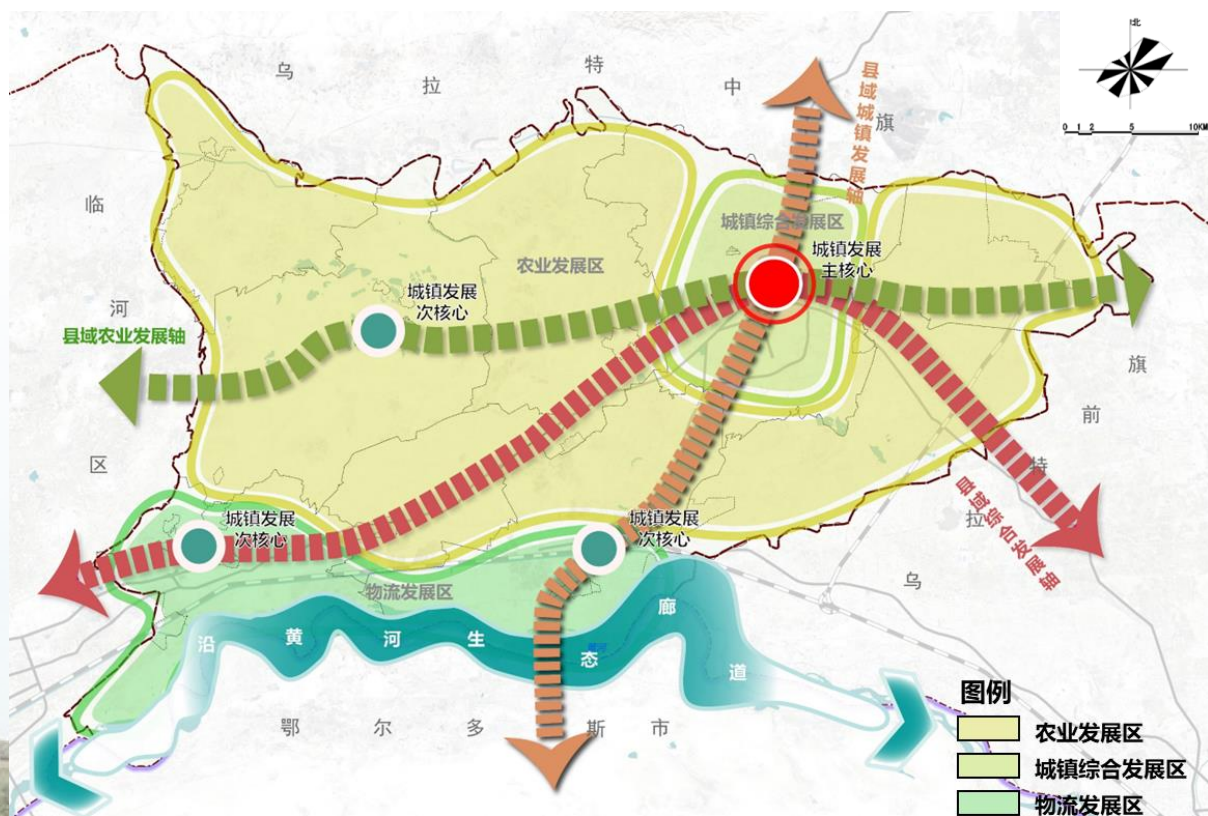
黄河沿岸生态绿廊

三核驱动

巴彦套海镇、塔尔湖镇、天吉泰镇3个重点镇组成的次级城镇发展核

三区协同

城镇综合发展区、城镇农业发展区、现代物流发展区



国土空间总体格局规划图

3.3 构筑安全韧性的生态空间

构建“一廊六链，一心一区三点”的生态空间格局

以生态保护红线为基础，构建重要生态屏障、廊道和网络，形成连续、完整、系统的生态保护格局和“一廊六链，一心一区三点”的生态空间网络体系，维护生态安全和生物多样性。

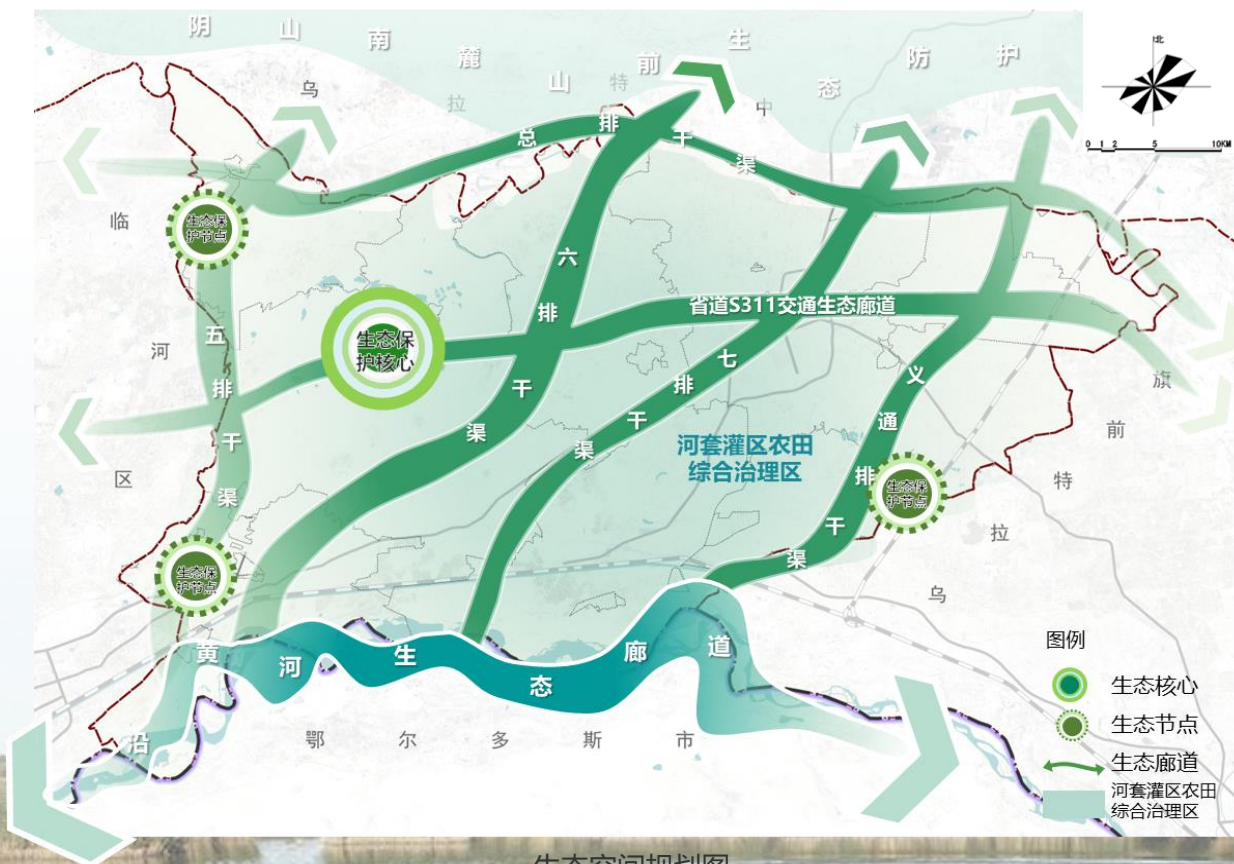
一廊： 依托黄河、总干渠和沿河绿带打造南侧黄河流域生态廊道

六链： 以总排干渠、五排干渠、六排干渠、七排干渠、义通排干渠和S311交通生态廊道为依托，打造区域生态链，联通区域生态要素

一心： 依托巴美湖国家湿地公园及周边林地构建区域生态保护核心

一区： 五原县全域作为河套灌区农田综合治理区

三点： 其他以林地、湿地、水系为主的生态源地



生态空间规划图

3.4 构筑高效安全的农业空间

构建“一环四区”的农业空间格局

依托以生态为支撑的特色农业，结合五原县的区域优势、农业结构、产业特色与空间布局等，塑造地理标志农产品，放大品牌价值，**构建“一环四区”现代特色农业空间布局**。建设高效农业，实现农业农村绿色、协调、高效、融合发展。

农旅融合发展环线

以省道311-701县道-京藏高速-212省道为骨架，衔接重点产业发展基地，串联核心自然文化资源，形成一二三有机融合的农旅融合发展环线

粮食生产区

重点发展优质小麦、高效玉米等粮食种植，适当发展有机水稻等作物。

特色农业生产区

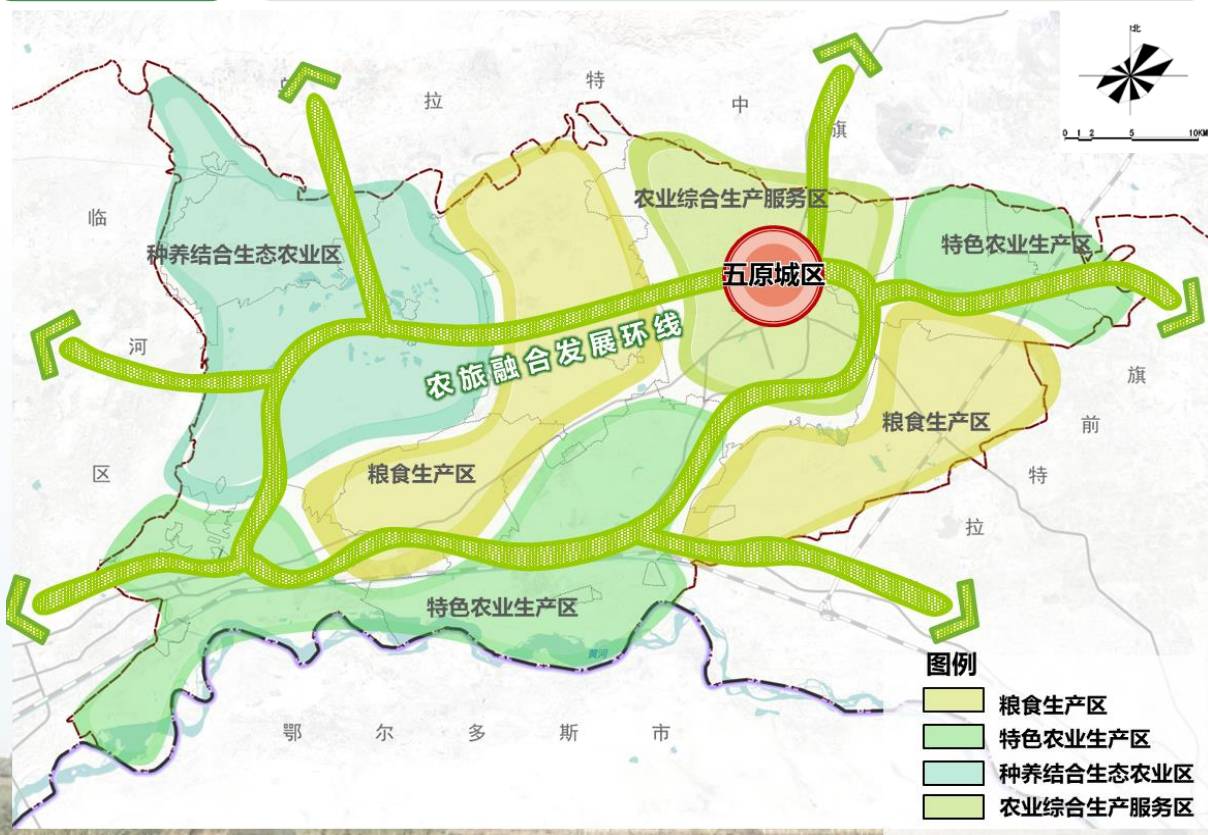
重点发展葵花、甜瓜、番茄等特色农产品

种养结合生态农业区

玉米、葵花等农业种植与肉羊、奶牛等生态养殖相结合

农业综合生产加工和服务区

重点发展农畜产品加工、农机装备制造、农业观光等综合服务

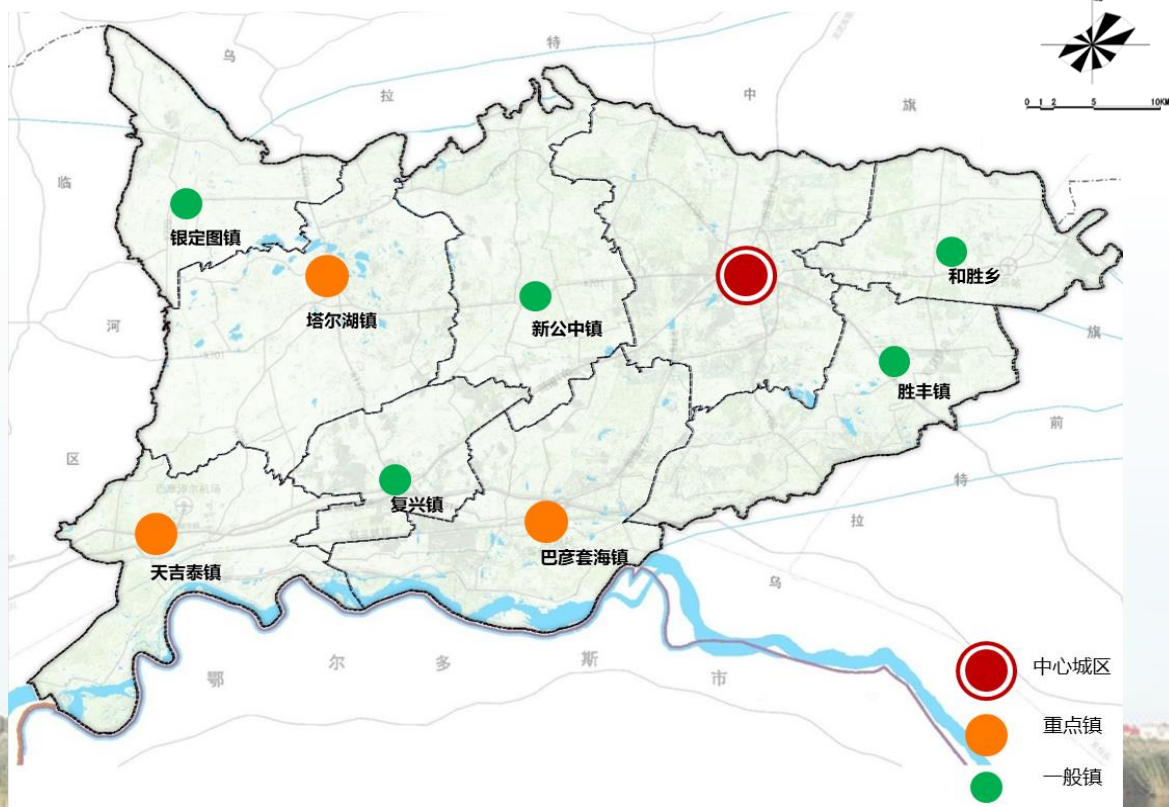
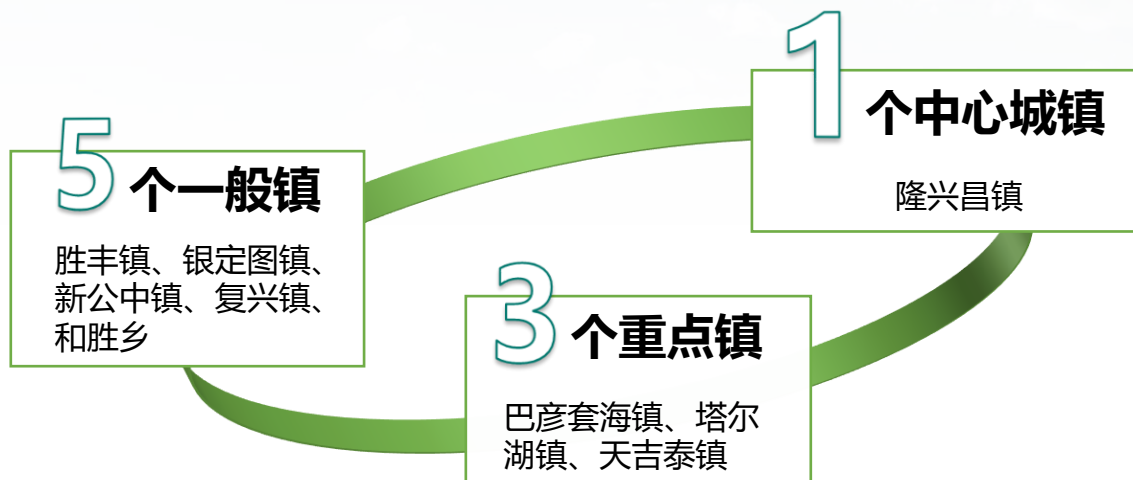


农业空间规划图

3.5 构筑宜居适度的城乡空间

构建“1+3+5”的城镇发展格局体系

推进生态宜居美丽乡村建设，加深城乡规划、建设与管理的一体化程度，**构建中心城区-重点乡镇-一般乡镇“1+3+5”城镇发展格局体系**，形成以城带乡、城乡一体、融合发展的城乡关系。



城镇体系规划图

3.6 推进乡村振兴发展

推进城乡形态重塑、构建融合发展单元、 建设乡村振兴示范区

推进产业振兴、人才振兴、文化振兴、生态振兴、组织振兴，促进农村一二三产业“互动融合”、生产生活生态“同步协调”、农业文化旅游“三位一体”发展，整体推进城乡空间形态重塑、各类发展要素集聚，推动农业全面升级、农村全面进步、农民全面发展，建设乡村振兴示范区。

乡村振兴走廊

- 以主要交通廊道为依托，建设乡村振兴走廊，带动促进乡村产业兴旺发展

城乡融合发展单元

- 农业型单元（包括新公中镇-复兴镇、和胜乡-胜丰镇）
- 园区型单元（天吉泰镇-巴彦套海镇）
- 公园型城乡融合发展单元（银定图-塔尔湖镇）



乡村振兴发展规划图

3.6 推进乡村振兴发展

明确全域村庄类型，分类推进村庄发展

集聚提升类 (45个)

激活产业、优化环境、提振人气、增添活力，保护保留乡村风貌，建设宜居宜业的美丽村庄

特色保护类 (16个)

尊重原住居民生活形态和传统习惯，加快村庄基础设施和公共环境，合理利用村庄特色资源

城郊融合类 (5个)

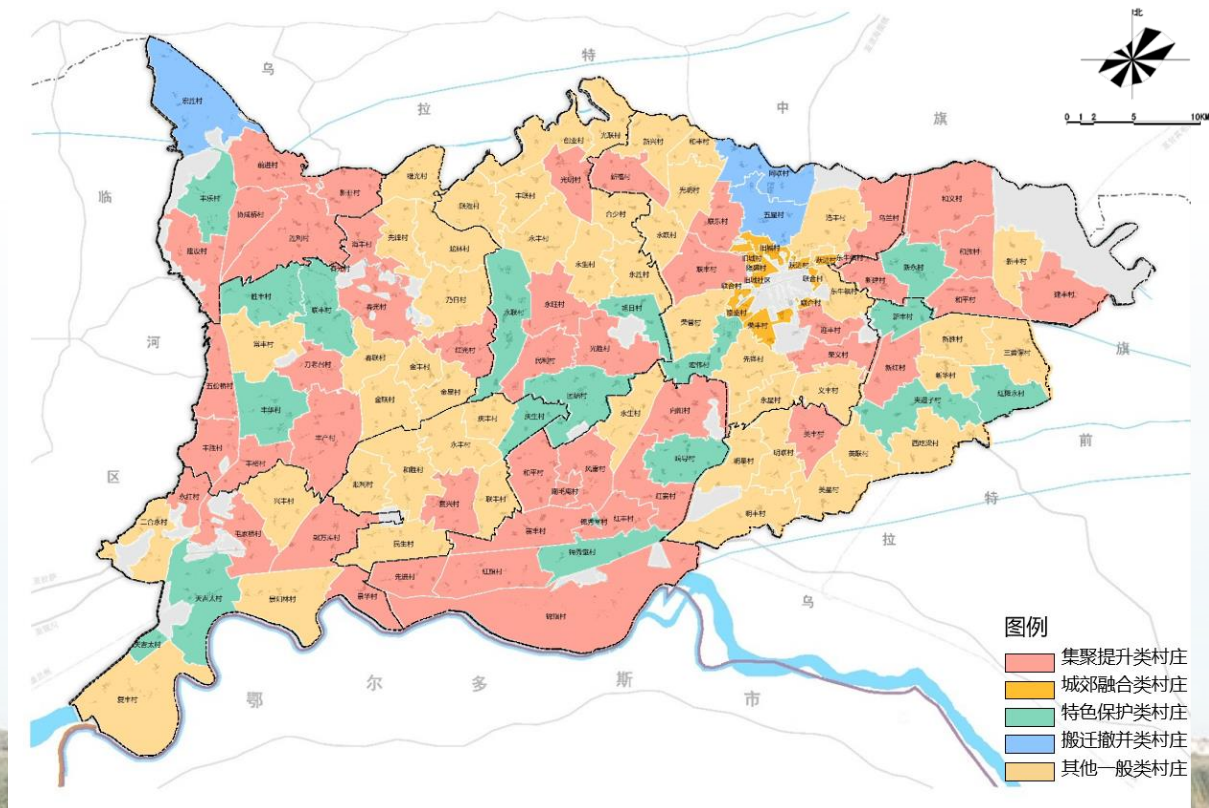
加快城乡产业融合发展、基础设施互联互通、公共服务共建共享

搬迁撤并类 (3个)

坚持村庄搬迁撤并与新型城镇化、农业现代化相结合，统筹城乡和谐发展，严控新建、扩建

其他一般类 (48个)

保障村民生活、生产的需求，优化村庄环境，整体实行减量控制



全域村庄分类规划图

3.7 开展全域生态修复与综合整治

打造“3423”国土综合整治的“特色五原模式”

3大整治分区

- 水体湿地生态修复区
- 城镇高质量发展重点区
- 乡村土地综合整治与生态修复重点区

4类整治工程

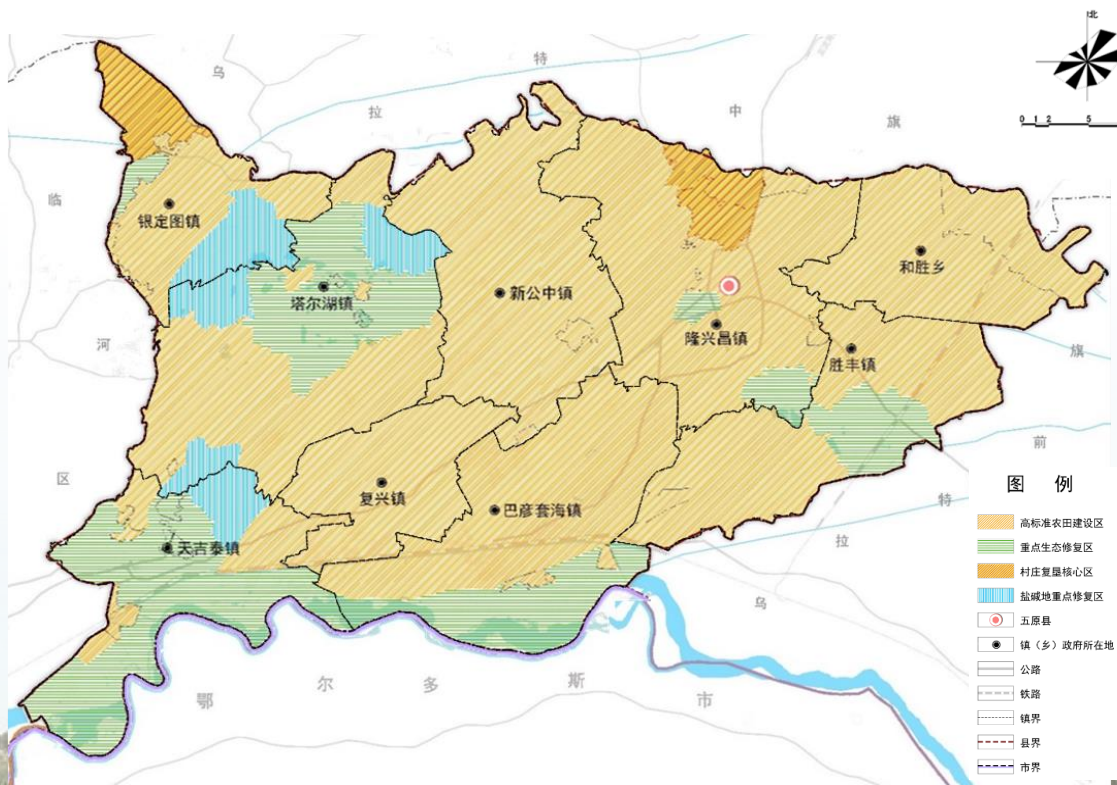
- 山水林田湖草系统修复工程
- 低效用地再开发工程
- 全域土地整治工程
- 高标准农田建设工程

2类重点区域

- 单项整治重点区域
- 综合整治重点区域

3大保障措施

- 创新部门协作机制
- 推进技术人才培养
- 建立公众参与机制



生态修复和综合整治规划图

3.8 促进历史文化遗产保护利用

划定文物保护单位保护范围及建设控制地带

历史文化资源

物质层面

不可移动文物

- 古遗址7处
- 古墓葬4处
- 古遗址水利设施1处
- 近现代名人墓1处

近现代重要史迹及代表性建筑和设施

- 近现代重要史迹及代表性建筑和设施7处

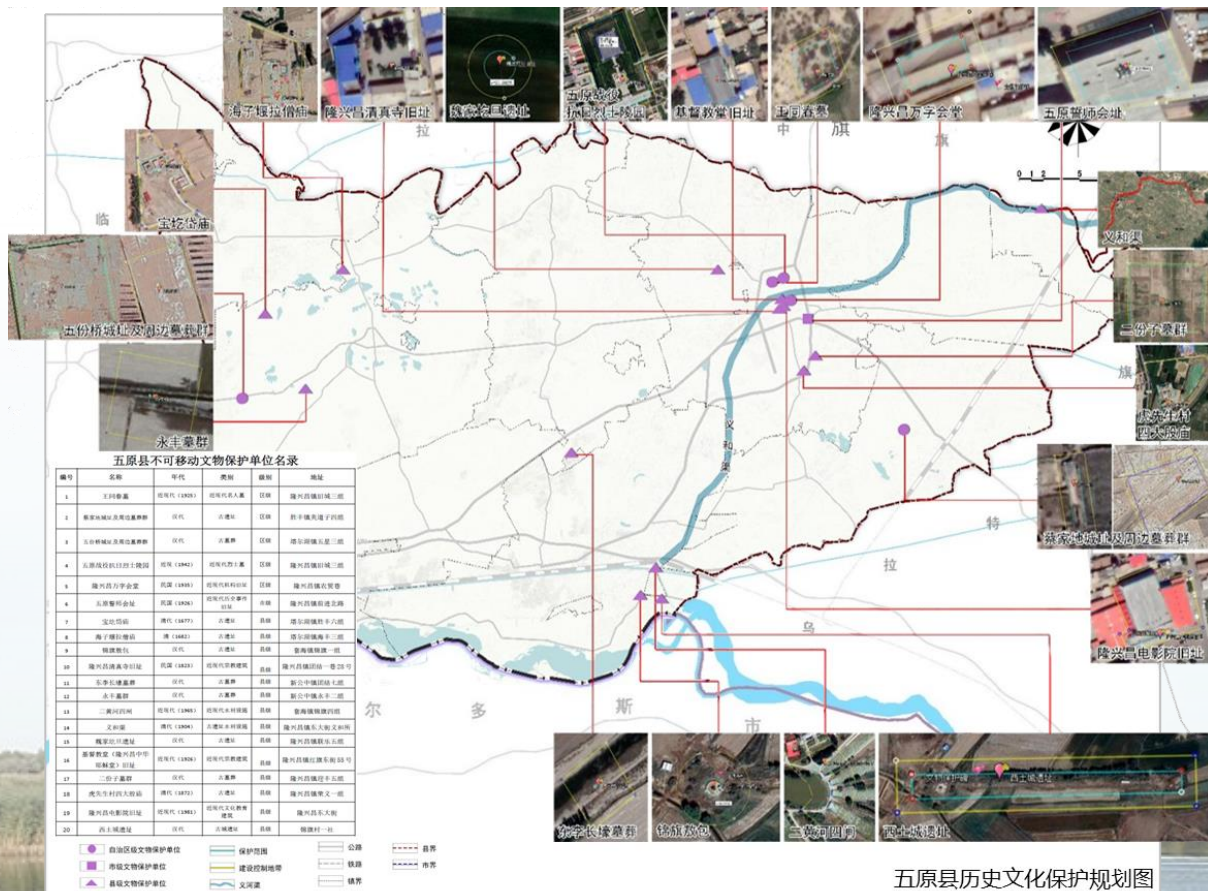
已公布区级文物保护单位

- 市级文保1处
- 区级文保5处
- 县级文保14处

非物质层面

非物质文化遗产

- 自治区级传统美术1项
- 自治区级传统戏剧1项



五原县历史文化保护规划图

3.9 打造全域自然人文魅力空间

构建“一带、三区、三轴多点”的全域魅力空间格局



一带：沿黄河生态景观带



三区：传统农业风貌区、生态农业融合风貌区、特色农业风貌区



三轴：沿国道110、省道212、省道311城乡景观风貌轴



多点：县域多个景观风貌构成差异化的风貌节点



城乡融合发展风貌



生态与农业融合风貌



特色农业风貌



城乡景观风貌分区规划图

3.10 构建一二三产业融合发展体系

依托五原县丰富的农畜产品资源，形成“农畜产品精深加工基地—农畜产品加工物流基地—农畜产品初加工点”三级加工物流体系

农畜产品精深加工基地

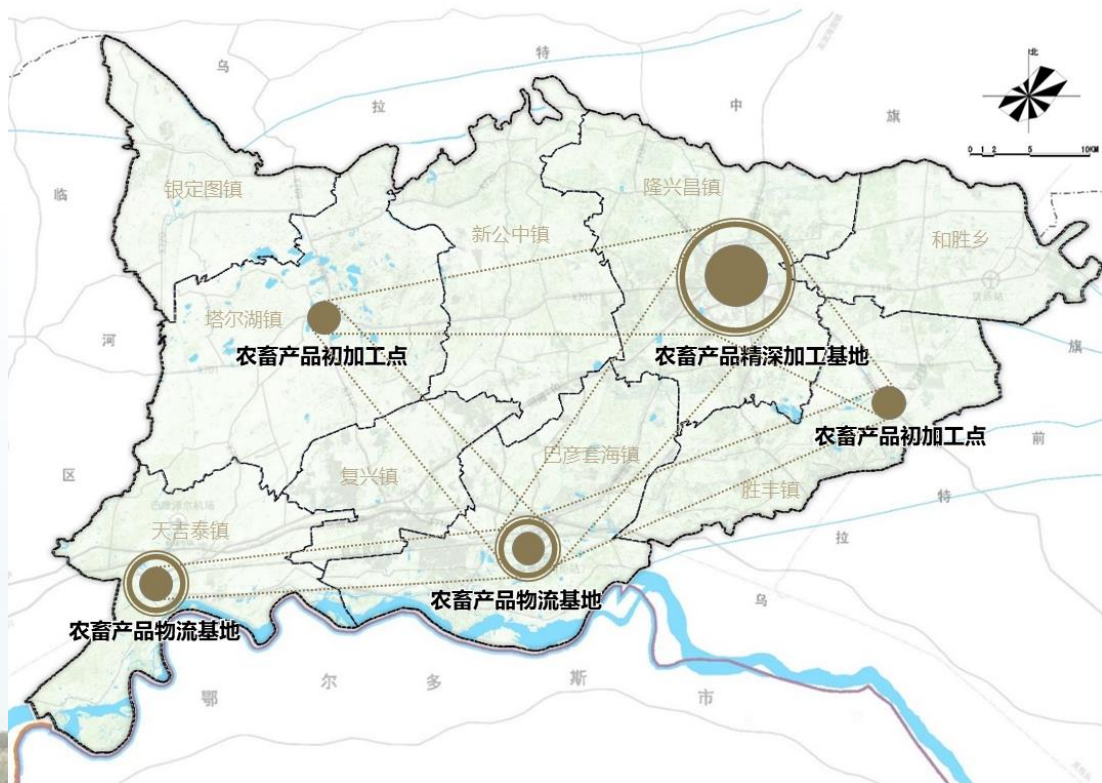
- 依托五原工业园区农产品加工基础，以畜禽加工、饲料加工、葵花加工、其他食品类精深加工和与之配套的机械制造为主

农畜产品物流基地

- 以巴彦套海物流园区、天吉泰空港物流园为基础建成五原县农产品仓储物流基地

农畜产品初加工点

- 塔尔湖镇肉羊初加工基地、天吉泰水果蔬菜初加工基地、胜丰镇优质粮经复合加工基地，配套烘干中心、商品化处理点等
- 形成全方位的农畜产品种植、加工、交易产业体系，加强监管和可追溯体系建设，形成加工产品统一的地理标志



农产品加工基地布局图

3.10 构建一二三产业融合发展体系

促进一二三产协同化发展，依托五原县丰富的农畜资源
推动“农业+”助推农业高质量发展

农业+旅游

打造农旅融合发展环线，坚持农旅融合，构建以“天赋河套·五原印巷”为龙头，河套农博园、抗战纪念馆、葵花公园、塔尔湖联丰等景区为补充，辐射全县域的旅游格局

农业+文创

萃取农耕文化、黄河文化、红色文化等特色文化精华，建设文旅创意园、农业文创小镇、文创主题农庄等

农业+康养

依托塔尔湖度假景区、天籁湖度假景区、田园综合体，打造特色健康养生基地

农业+会展

依托五原河套农耕文化博览园，提升河套文化博览会、向日葵博览会等农业展会的对外影响力，支持涉农企业、协会组团举行各类农业展会，推动农业会展经济发展

农业+ 电商物流

依托现有河套电子商务产业园、五原特色农畜产品，全力打造一二三产业融合的网上电商平台，建成县、镇、村三级物流体系，打通五原优质农畜产品销路



农商文旅融合发展示意图

3.11 打造畅通高效的综合交通体系

构建高效率、低耗费、一体化、人性化的综合交通体系

全面建成高效、一体、绿色、协同的现代化区域交通节点城市，实现五原县融入巴彦淖尔市、对接甘其毛都口岸、接轨黄河“几”字弯都市圈的区域交通发展目标。

航空

推进天吉泰机场改扩建工程，提升天吉泰机场等级。

铁路

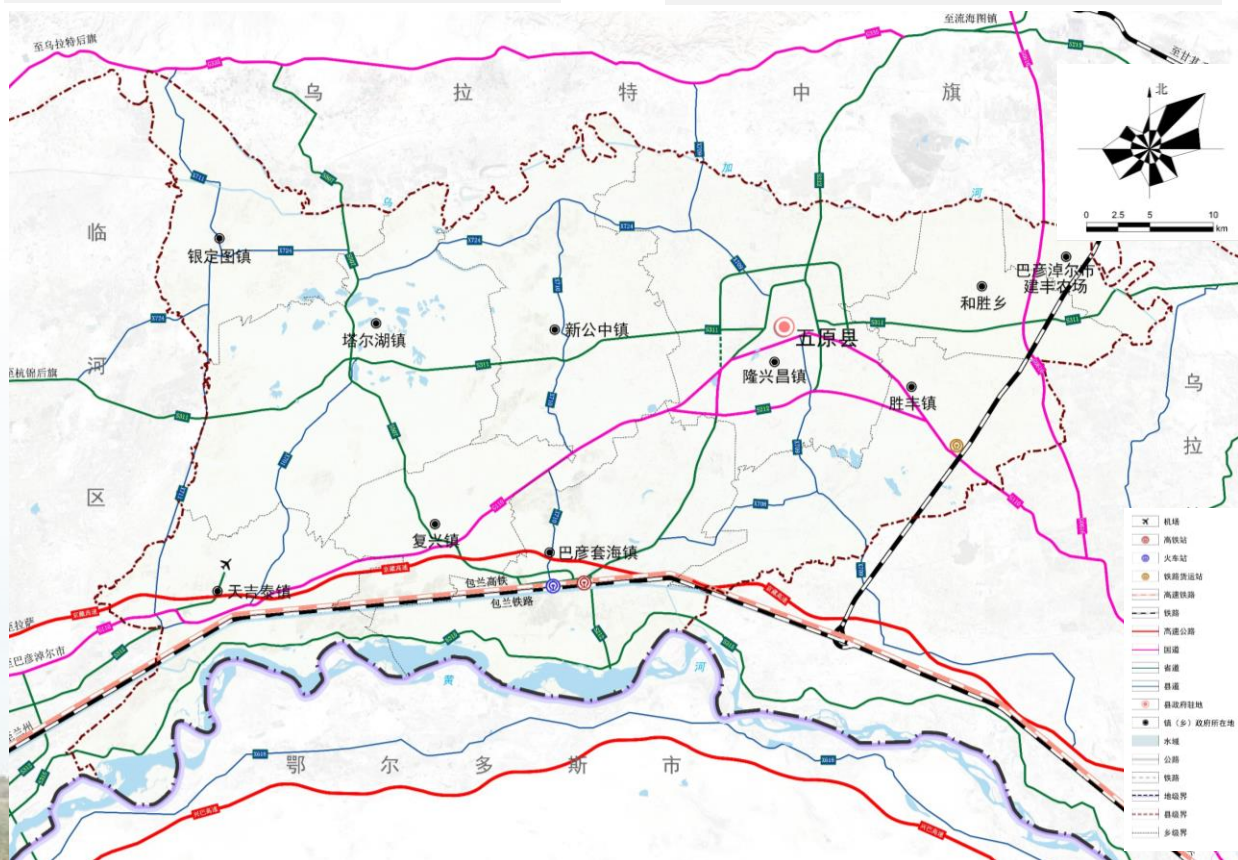
构建包银高铁、包兰铁路为主，西甘铁路为辅的“T”字形铁路线格局。

高速公路

提升现状京藏高速公路(G6)，改扩建哈德门至临河段；新建高速G0616乌拉山-海流图(五原过境段)。

干线公路

构建“三横两纵”的干线公路网骨架。“三横”为国道G628、国道110和省道311，“两纵”为省道507和省道212。

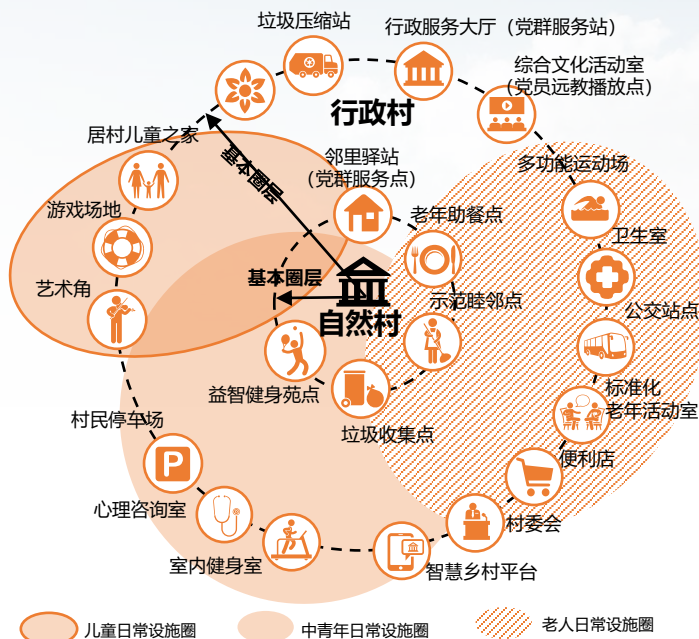


综合交通体系规划图

3.12 建立覆盖城乡的公共服务设施体系

推进乡村生活圈建设

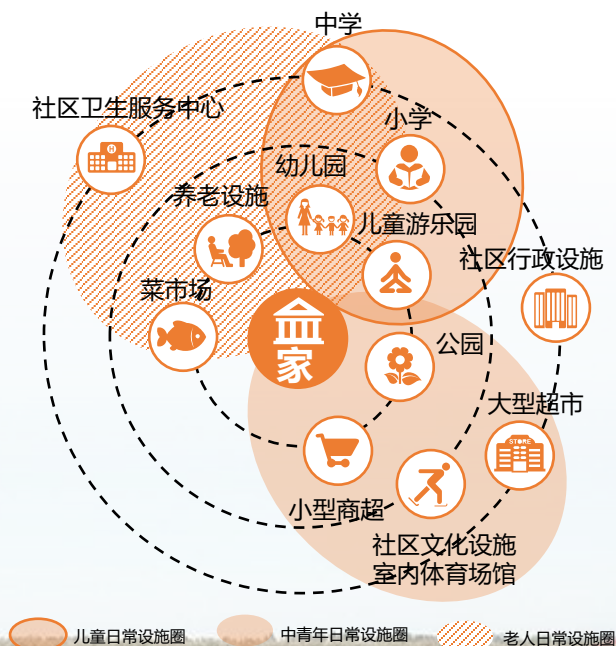
构建“乡集镇—村/组”两个社区生活圈层级，强化县域与乡村层面对农村基本公共服务供给的统筹。至2035年，乡村社区生活圈覆盖率达到100%。



乡村生活圈设施配置示意图

推进中心城区十五分钟生活圈建设

按照平均规模2-4平方公里、服务半径800-1000米，服务常住人口规模5-10万人规划十五分钟生活圈。至2035年，城镇社区生活圈覆盖率达到100%。



15分钟生活圈设施配置示意图

3.13 构建高效稳定的市政保障体系

供水与排水设施

构建城乡一体、覆盖全域的供水体系。坚持集中分散相结合，优化布局污水处理与再生利用设施，雨水系统实现全覆盖。

电力设施

建设网架坚固、结构合理、适应性强、安全可靠、调度灵活、管理科学、电能优质、自动化程度高的现代化供电网。

通信设施

加快网络和重要通信基础设施建设，提升信息基础设施能力。

燃气设施

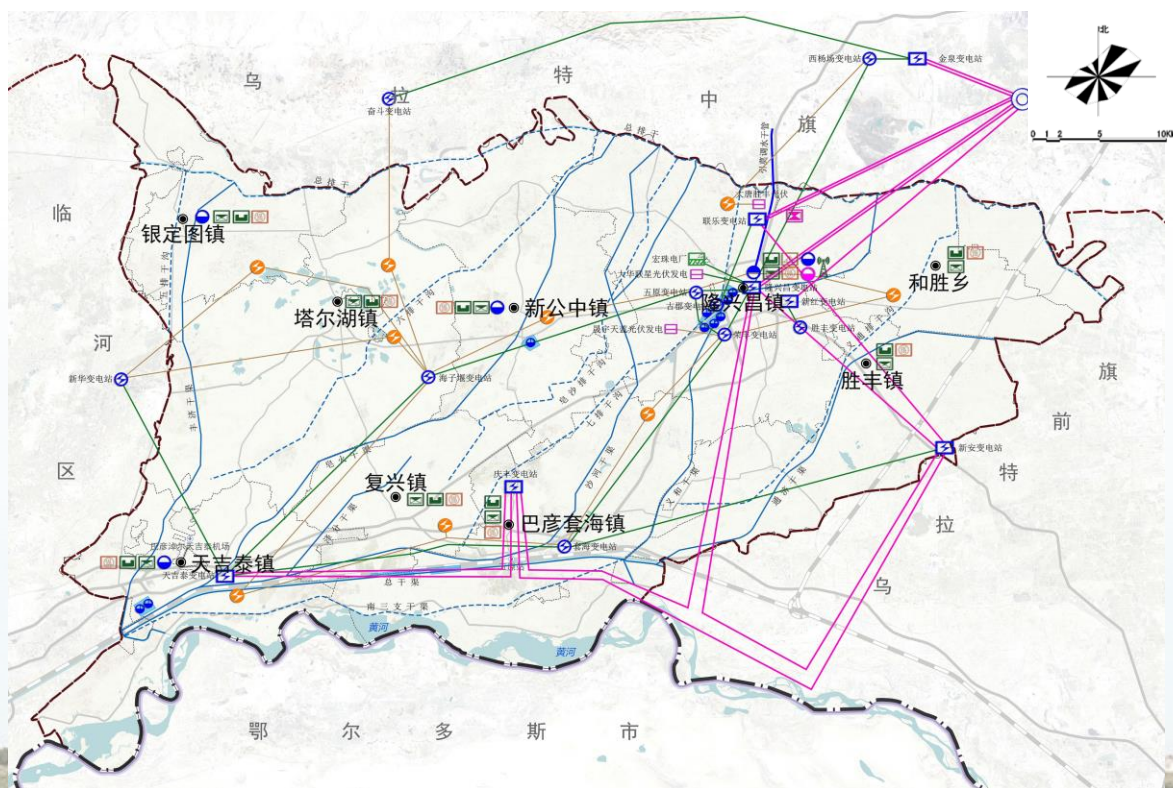
积极扩大供气份额，保障城区发展及居民生活用气需求，规划期内基本实现燃气管道化，农村基本实现气化。

环卫设施

实现垃圾收集分类化、垃圾运输密闭化、垃圾处理无害化、减量化、资源化；各乡镇逐步形成桶装收集-压缩转运-回收利用-综合处理的回收处理方式，垃圾无害化处理率为100%。

供热设施

近期整合低参数、小容量的热源点；远期淘汰燃煤小锅炉，提高全县供热效率，中心城区集中供热率达90%。



综合市政设施体系

3.14 构建安全韧性的综合防灾体系



综合防灾系统

防震抗震

提高防震抗震标准，五原县中心城区及城镇新建、扩建、改建的建设工程抗震设防标准达到地震基本烈度VI度的能力。

消防

构建消防体系，将中心城区划分为3个消防责任区，每个责任区设1个消防站。

防洪排涝

加快防洪排涝工程建设，提高中心城区防洪排涝能力。



市政系统

能源系统

构建以碳中和为导向的能源体系，推进电力设施及廊道建设，完善天然气设施布局。

供水系统

规划给水干管沿规划主干路敷设，与现状供水管网形成环状。

排水系统

构建集约高效的排水体系，完善各区域排水系统，采用雨污分流制排污方式，结合城市主干路网，减少污水直排。

环卫系统

推进垃圾分类、再生资源回收利用一体化，建设无废城市，实现城镇生活垃圾无害化率达100%。

04 打造高品质城市中心城区

CREATE A HIGH-QUALITY URBAN CENTER



4.1 优化中心城区空间格局

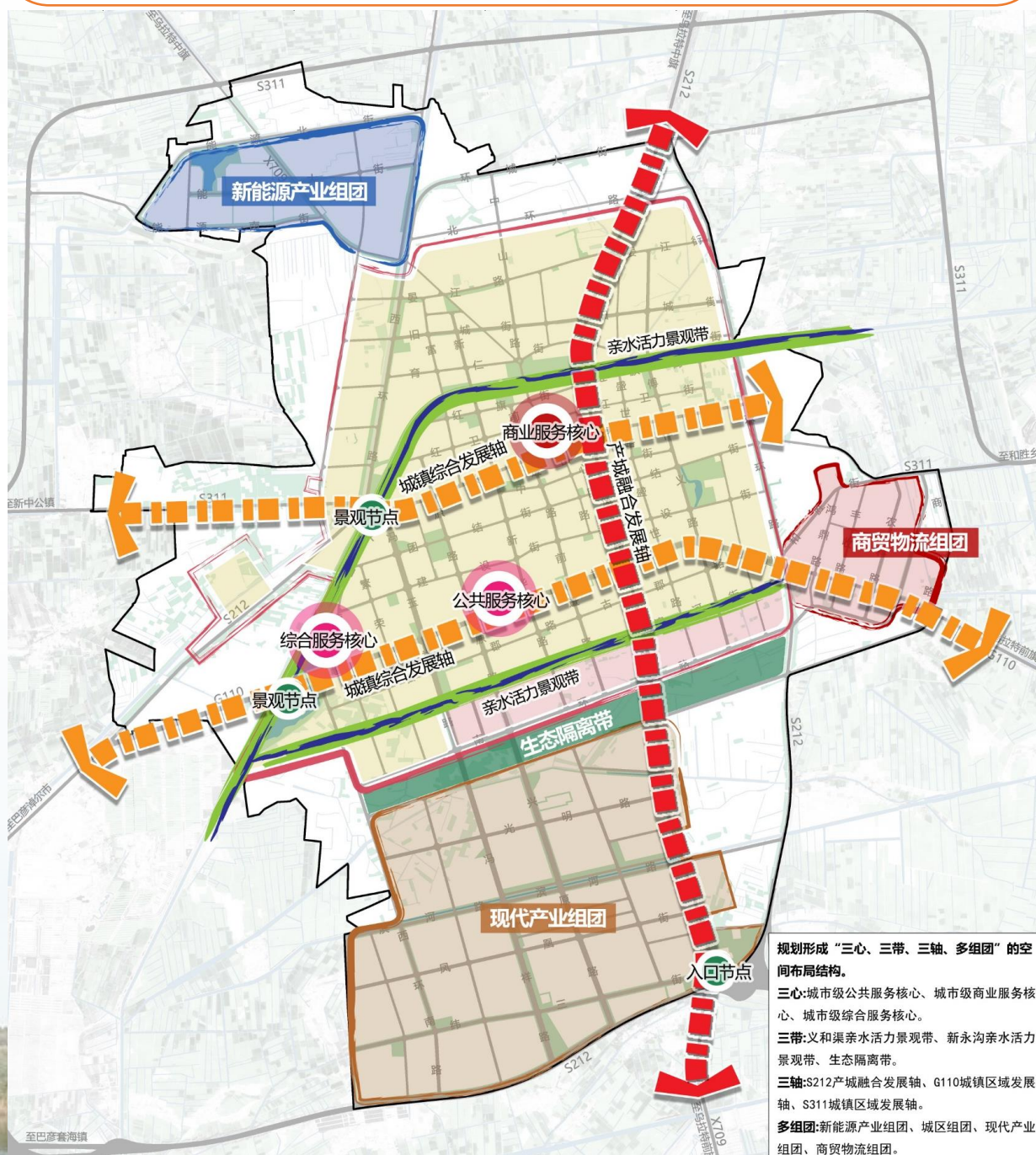
构建“三心三带三轴多组团”的城市空间结构

三心： 公共服务核心，商业服务核心、综合服务核心

三带： 义和渠亲水活力景观带，新永沟亲水活力景观带，生态隔离带

三轴： S212产城融合发展轴，S311城镇综合发展轴、G110城镇综合发展轴

多组团： 新能源产业组团、城区组团、现代产业组团、商贸物流组团



中心城区空间结构规划图

4.2 塑造蓝绿交织的开敞空间体系

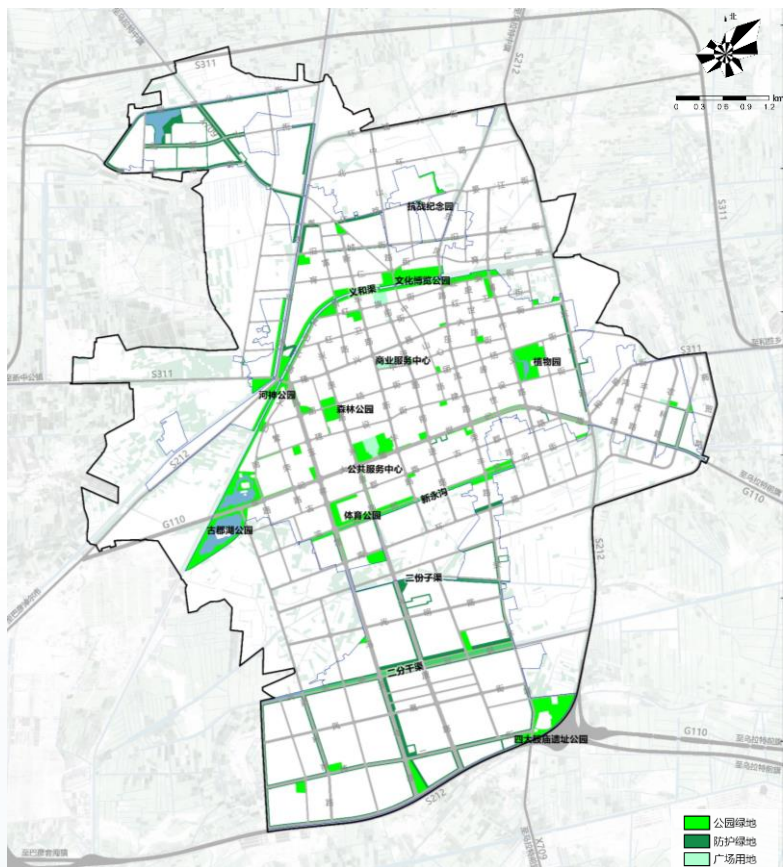
坚持宜绿则绿、宜林则林，依托五原良好的生态基底，打造“蓝绿交织、城绿交融”的蓝绿空间体系；规划增绿，见缝插绿，构建“综合公园-专类公园-社区公园”三级公园绿地体系，提升公共空间品质。

构建“综合公园-专类公园-社区公园”三级公园绿地体系

综合公园3处：为城市中内容丰富、设施齐全、适合开展户外活动、规模较大的绿地。

专类公园4处：为城区内具有特定主题内容的绿地。

社区公园：为一定区域的居民服务，具有一定活动内容和设施的集中绿地，分为15分钟生活圈公共绿地、5-10分钟生活圈公共绿地。

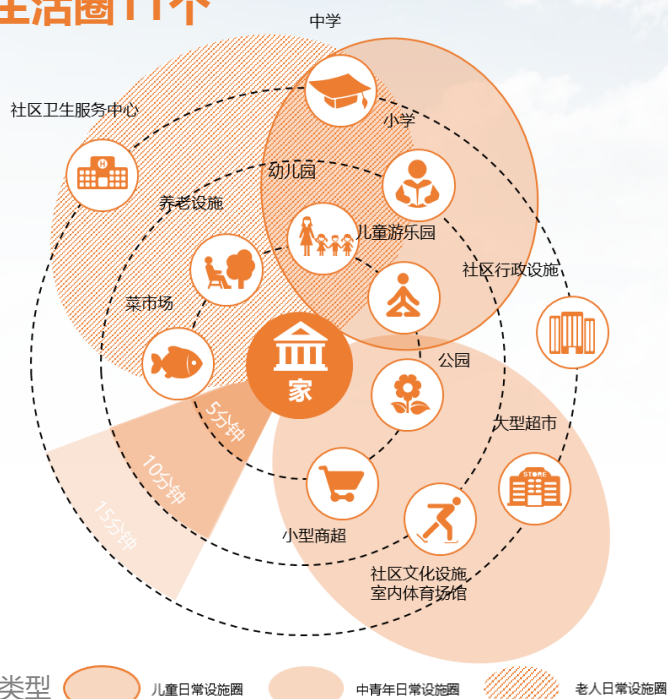


4.3 打造便捷高效的服务支撑体系

构建“3+11”社区生活圈体系，划分15分钟生活圈3个，5-10分钟生活圈11个

15分钟生活圈：配置公园、中学、大型超市、文化活动中心，体育健身中心等公共服务设施

5-10分钟生活圈：配置幼儿园、小学、超市、儿童游乐场、商业、老年活动室、社区服务中心、菜市场等公共服务设施



15分钟生活圈设施配置示意图

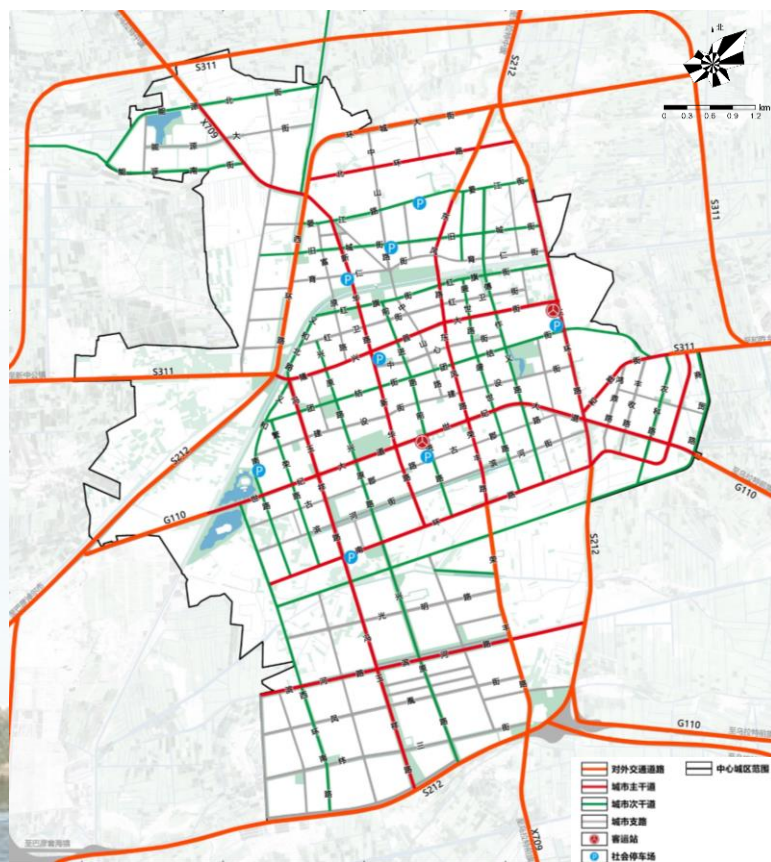
加强与区域的交通联系，城区构建“五横四纵”的主干路网体系

对外交通：加强与周边县市交通联系，打造完整的环形放射状路网结构

主干路网体系：五横四纵

- 五横：北环路、隆兴昌大街、世纪大道、南环路、滨河街
- 四纵：冯玉祥路、新华路、东风路-荣丰路、东环路

交通设施：保留现状客运站，结合现状情况及服务范围新增多处停车设施



中心城区道路系统规划图

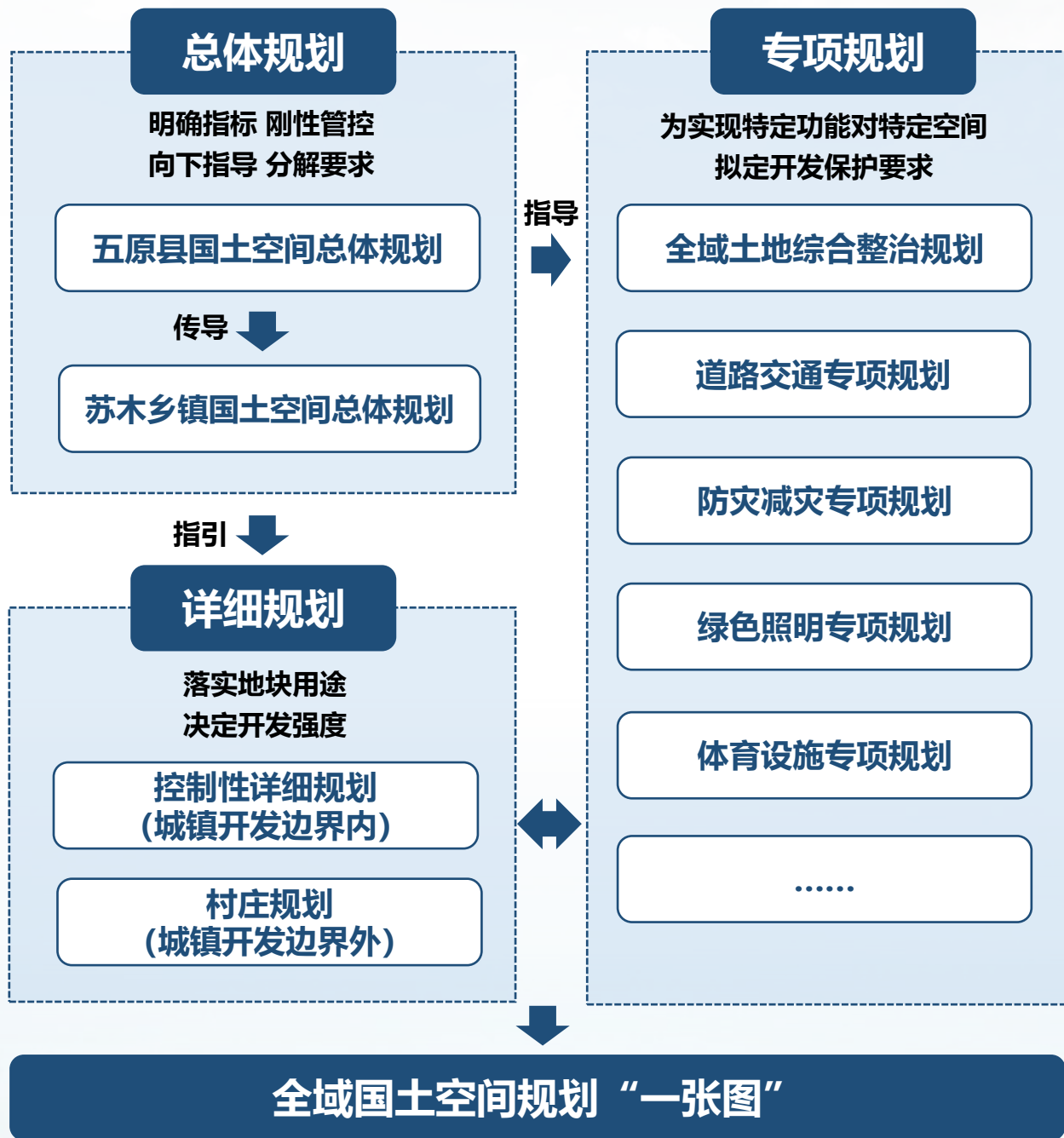
05 提升国土空间治理水平

IMPROVE THE LEVEL OF LAND OF LAND AND SPACE GOVERNANCE



5.1 健全规划传导机制

建立健全以“县级总体规划-苏木乡镇级总体规划-城镇开发边界内的控制性详细规划/城镇开发边界外的村庄规划”为主线，专项规划为补充的国土空间规划体系。通过控制线管控、用途管控、指标管控、清单管控等方式，将总体规划刚性内容层层落实，指导具体空间利用和项目建设。



5.2 落实重大项目保障

重点保障国民经济和社会发展“十四五”规划、各类专项规划要确定的重大工程用地，重点落实国家、省、市相关规划和计划确定的生态环保、基础设施、产业建设、社会民生、乡村振兴等重点建设项目。



**加强自然资源
保护与利用**

**完善
民生保障**



**构建
现代化产业体系**



**实施
乡村振兴**



5.3 完善实施保障机制



**完善配套政
策法规体系**



**自然资源资
产管理机制**



**规划管理监察
考核问责机制**



**信息平台
建设**