

巴彦淖尔市五原县胜丰镇国土空间规划 (2021-2035年)

(审议版)

五原县胜丰镇人民政府

2024年06月

文本
图件

第一章 总则

第一节 指导思想

以习近平新时代中国特色社会主义思想为指导，全面贯彻党的二十大精神，全面落实《中共中央关于建立国土空间规划体系并监督实施的若干意见》等文件精神要求。深入贯彻习近平总书记系列重要讲话、考察内蒙古重要讲话精神和“建设靓丽内蒙古共圆伟大中国梦”的殷切希望，确保规划编制工作符合国家战略和政策导向。加快构建新发展格局，走绿色高质量发展之路。规划坚持以人民为中心的思想，铸牢中华民族共同体意识，引导各族人民牢固树立“休戚与共、荣辱与共、生死与共、命运与共”的共同体理念。统筹各类资源与要素配置。从乡镇层面，因地制宜确保镇村两级基础民生等服务要素的规划保障。在补齐民生短板、确保均衡布局、满足便捷使用的同时，适应胜丰镇的未来发展需要。将绿色发展、以人为本、统筹协调、因地制宜、前瞻布局等原则和方法贯穿规划编制始终，确保规划的科学性和可实施性。

第二节 规划范围

本次规划范围为五原县胜丰镇行政辖区内全部国土空间，包含两个层次：

1、全域：胜丰镇行政辖区范围。总面积约263.87平方公里。

2、中心镇区：以上位国土空间规划城镇开发边界划定范围为依据，胜丰镇共划定城镇开发边界规模为74.84公顷；其中，位于中心镇区的城镇开发边界面积约43.74公顷；其余城镇开发边界分布于夹道子村和西圪梁村，分别为润海源产业基地（城镇开发边界规模约为12.94公顷）和中储粮仓储片区（城镇开发边界规模约为18.16公顷）。本次镇区层次的规划范围在规划期内与城镇开发边界保持一致。考虑到镇区用地的连续性，配套设施的完整性，结合镇区现状用地情况，确定镇区的规划控制范围为51.54公顷。

第三节 规划期限

本规划期限为2021—2035年。其中，近期规划到2025年，远期规划到2035年，远景展望至2050年。

第四节 总体定位

结合自身发展特色和当前亟需解决问题，综合考虑上位国土空间规划对胜丰镇的职能定位，确定胜丰镇的城镇性质为：将胜丰镇打造为以发展现代农业、农副产品收储加工、商贸物流为主的**绿色农牧型**小镇。

第五节 规划目标

综合分析胜丰镇现状基础及未来发展条件，制定胜丰镇近、远期经济发展目标。

近期发展目标：到2025年，围绕现代农业、特色农副产业发展助力乡村振兴。加强社会治理与平安建设，推动特色产业集聚发展，初步建立资源节约型、环境友好型城镇。

远期发展目标：到2035年，全面推进乡村振兴，通过加快乡村振兴示范区建设，培育壮大现代农业，农副产品收储加工，努力促进商贸物流规模化升级。全面提升国土空间治理体系和治理能力现代化水平，基本建成集约高效，宜居适度的生态文明型城镇。

远景发展目标：到2050年，全面实现乡村振兴，城乡融合发展，建成社会主义现代化生态田园小镇，实现经济社会全面发展。

第二章 国土空间总体格局与结构

第一节 主体功能区

按照《五原县国土空间总体规划（2021-2035年）》确定的主体功能区划定，五原县以乡镇为单元确定主体功能区类型为城市化地区和农产品主产区2大类。其中，胜丰镇被确定为农产品主产区。

第二节 国土空间开发保护格局

依据上位规划对胜丰镇的发展定位，以胜丰镇区为中心，构建全域“一心三轴、多点三区”的国土空间开发保护总体格局。

“一心”为以胜丰镇区为城镇发展核心，作为全镇域的服务基地，引导村民向乡镇集中，从而推动用地集聚集约布局。

“三轴”为镇域产业融合发展轴和城乡融合发展轴线。城乡融合发展为以现状G110沿线为发展脉络。以天成线（X708）纵贯胜丰镇全域，以X709横贯胜丰镇南侧村庄，两条道路将作为胜丰镇全域的产业融合发展轴。

“多点”即指天然海子形成的生态核，以及胜丰镇内田园综合体、润海源鸡场以及中储粮仓储区等重点产业集聚发展核。

“三区”主要指将胜丰全域按照主导功能划分成三大空间，分别为以产业集聚和城镇发展为主的产城融合发展区，以粮食种植为主的现代农业发展空间和以经济作物为主的特色农业发展空间。

第三节 永久基本农田保护红线

胜丰镇2020年国土变更调查中现状耕地面积为19389.01公顷，严守国家下发的耕地保护红线，故全镇划定永久基本农田保护面积为17230.86公顷。

第四节 城镇开发边界

经与五原县城镇开发边界划定成果衔接，胜丰镇划定城镇开发边界为74.84公顷，占全域总面积的0.28%。全部为集中建设区。其中，镇区43.74公顷，润海源产业基地12.94公顷，中储粮仓储区18.16公顷。胜丰镇城镇开发边界拓展系数 ≤ 1.2232 。

第五节 洪涝风险控制线

落实上位规划及专项规划中的通济干渠、义和干渠、公布地海子以及天籁湖等河湖控制范围。

为保障防洪排涝系统的完整性和通达性，为雨洪水蓄滞和行洪划定的自然空间和重大调蓄设施用地范围，包括河湖湿地、坑塘农区、绿地洼地、行洪通道等，以及具备雨水蓄排功能的地下调蓄设施等预留空间。本次规划共落实洪涝风险控制线250.11公顷。

第六节 历史文化保护线

历史文化保护线包括城市紫线、各级文物保护单位保护范围和建设控制地带、水下文物保护区、地下文物埋藏区、历史文化名镇名村保护范围、历史城区、古树名木等在内的各类历史文化资源保护控制线，按照国家要求需在国土空间规划中划定，并纳入国土空间规划“一张图”实施严格保护。本次规划落实划定历史文化保护线共20.15公顷。

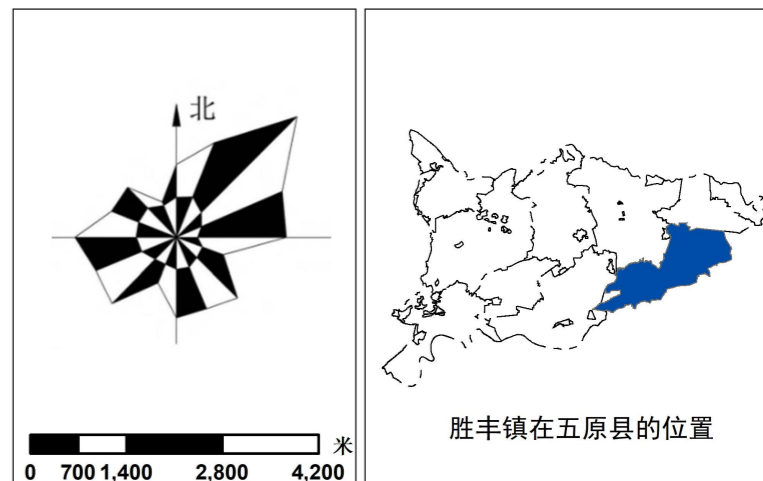
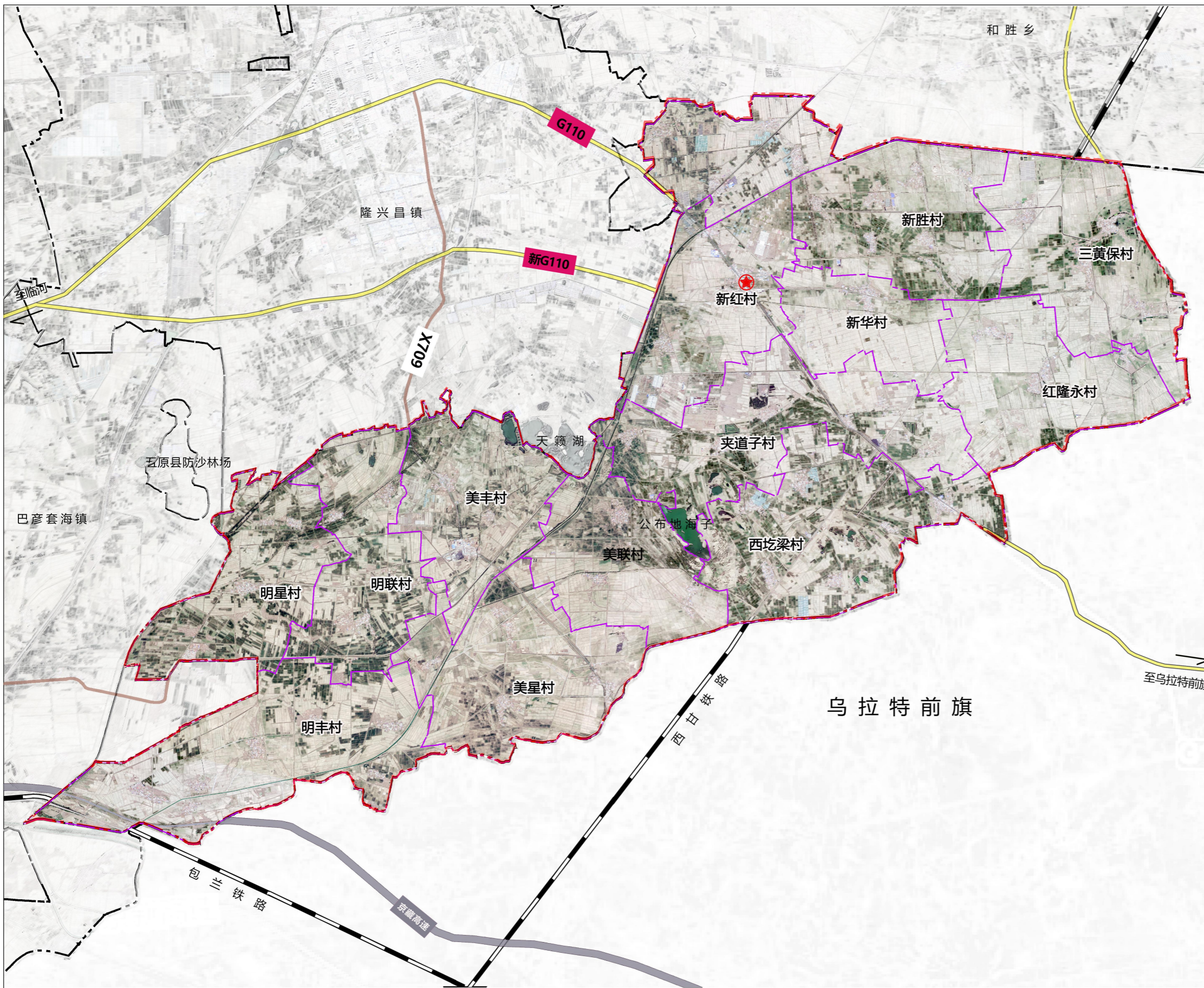
第七节 村庄建设边界

依据2020年变更调查库（城镇村不打开数据）中的村庄用地（203）。规划至2035年共划定胜丰镇村庄建设边界为794.39公顷。为增强规划弹性，为满足村民居住、农村公共公益设施、零星分散的乡村文旅设施及农村新产业新业态等暂时无法明确未来具体位置和规模的用地需要，有需求的村庄可因地制宜预留不超过5%的建设用地机动指标，待建设项目规划审批时落地机动指标、明确规划用地性质，项目批准后更新数据库。机动指标使用不得占用永久基本农田和生态保护红线。

规划期内，村庄建设边界原则上不得调整，如需调整按规划修改处理，严格论证，报原审批机关批准。

巴彦淖尔市五原县胜丰镇国土空间规划（2021-2035年）

镇域2020年遥感影像图

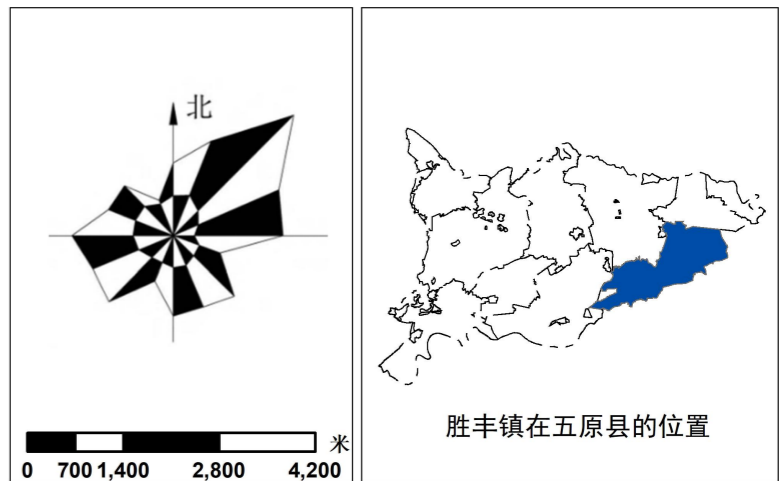
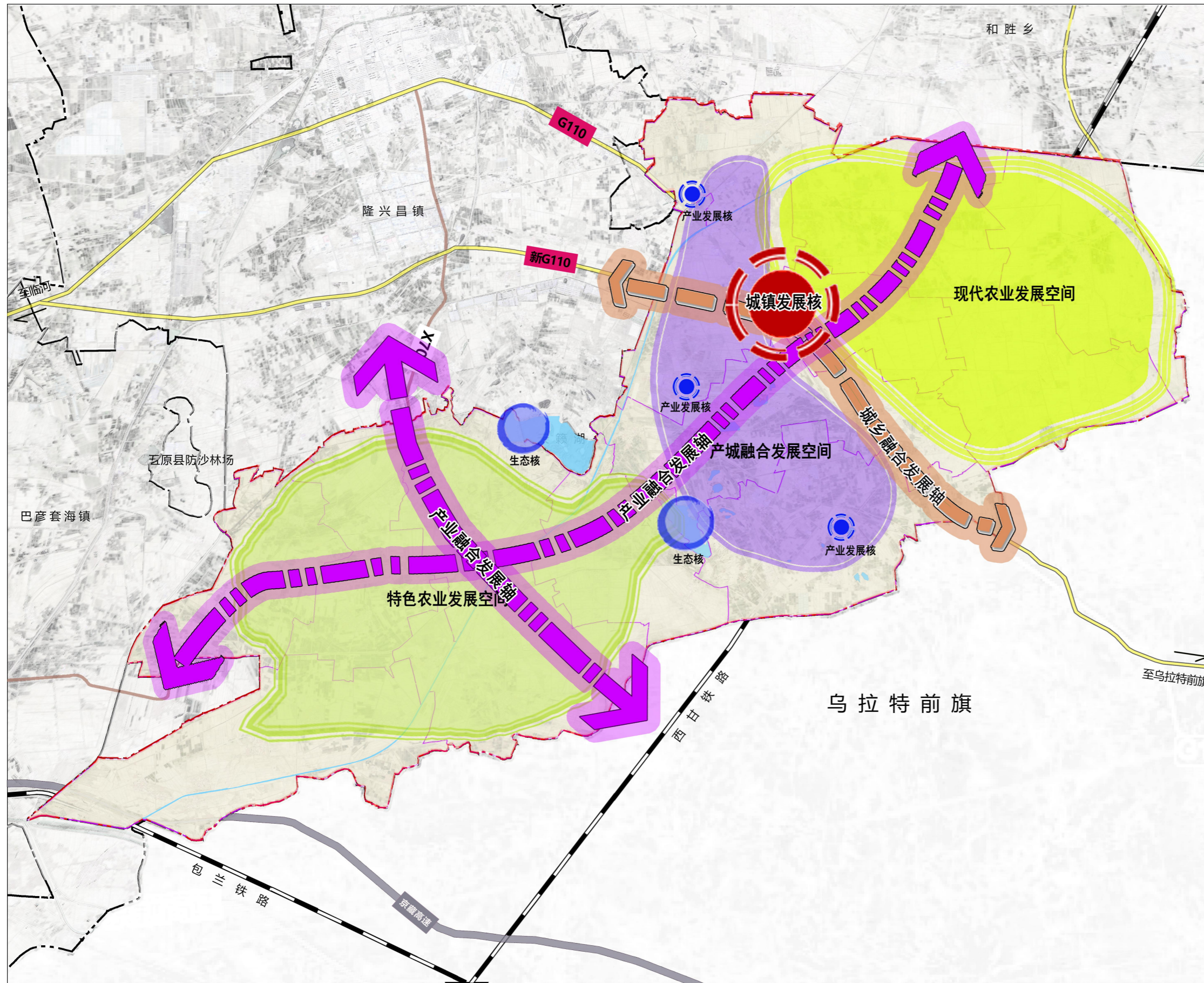


图例

- 旗县界线
- 镇域规划范围
- 村界
- 国道
- 高速公路
- 县道

巴彦淖尔市五原县胜丰镇国土空间规划（2021-2035年）

05 镇域国土空间总体格局图

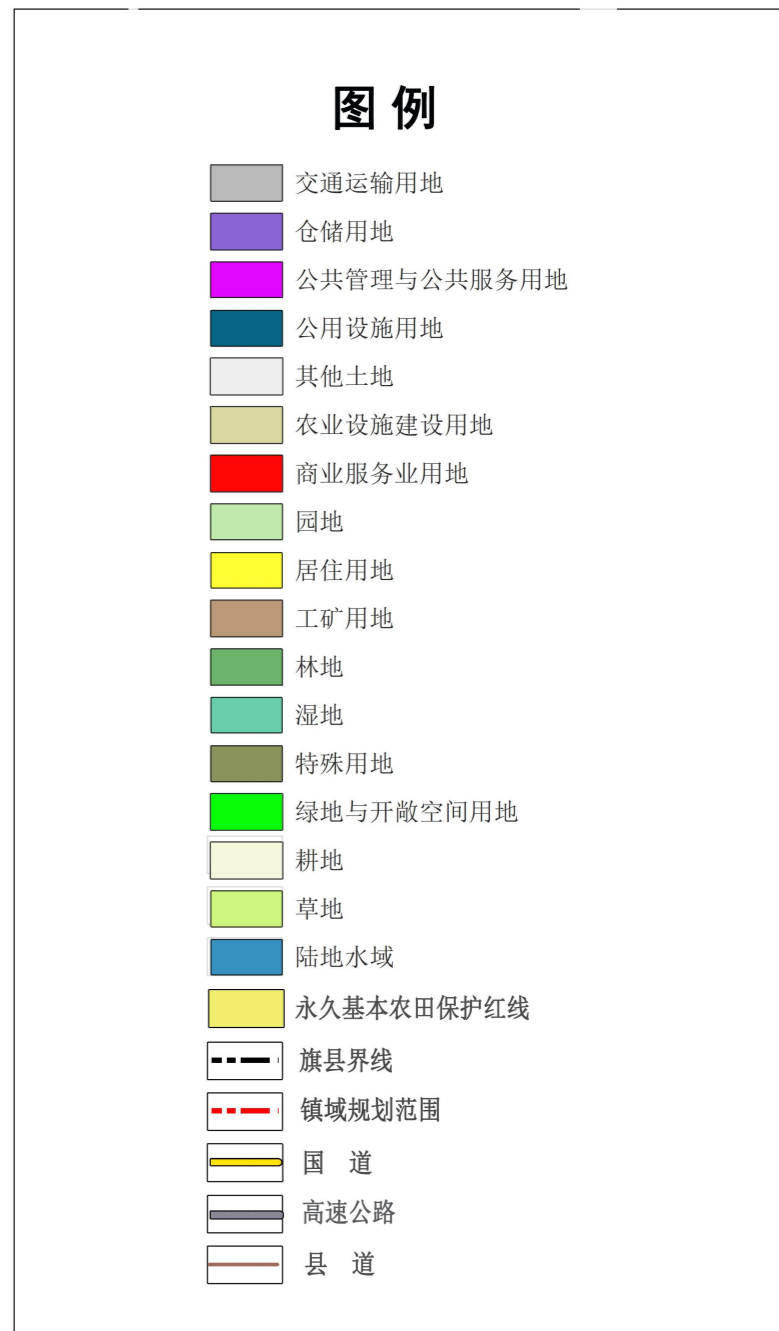
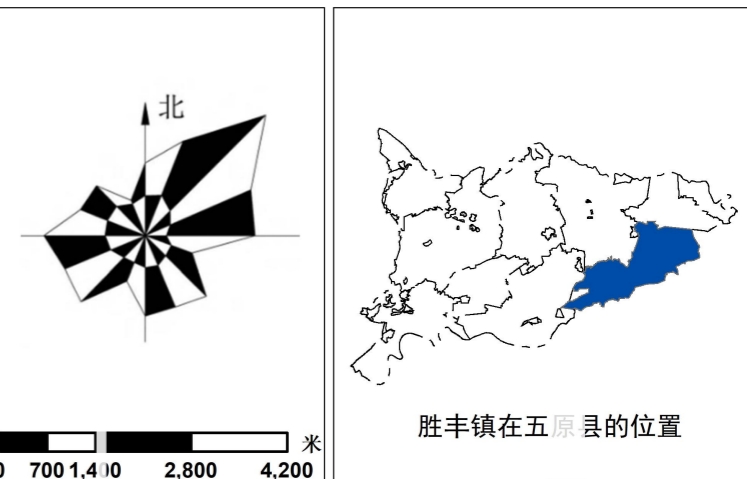
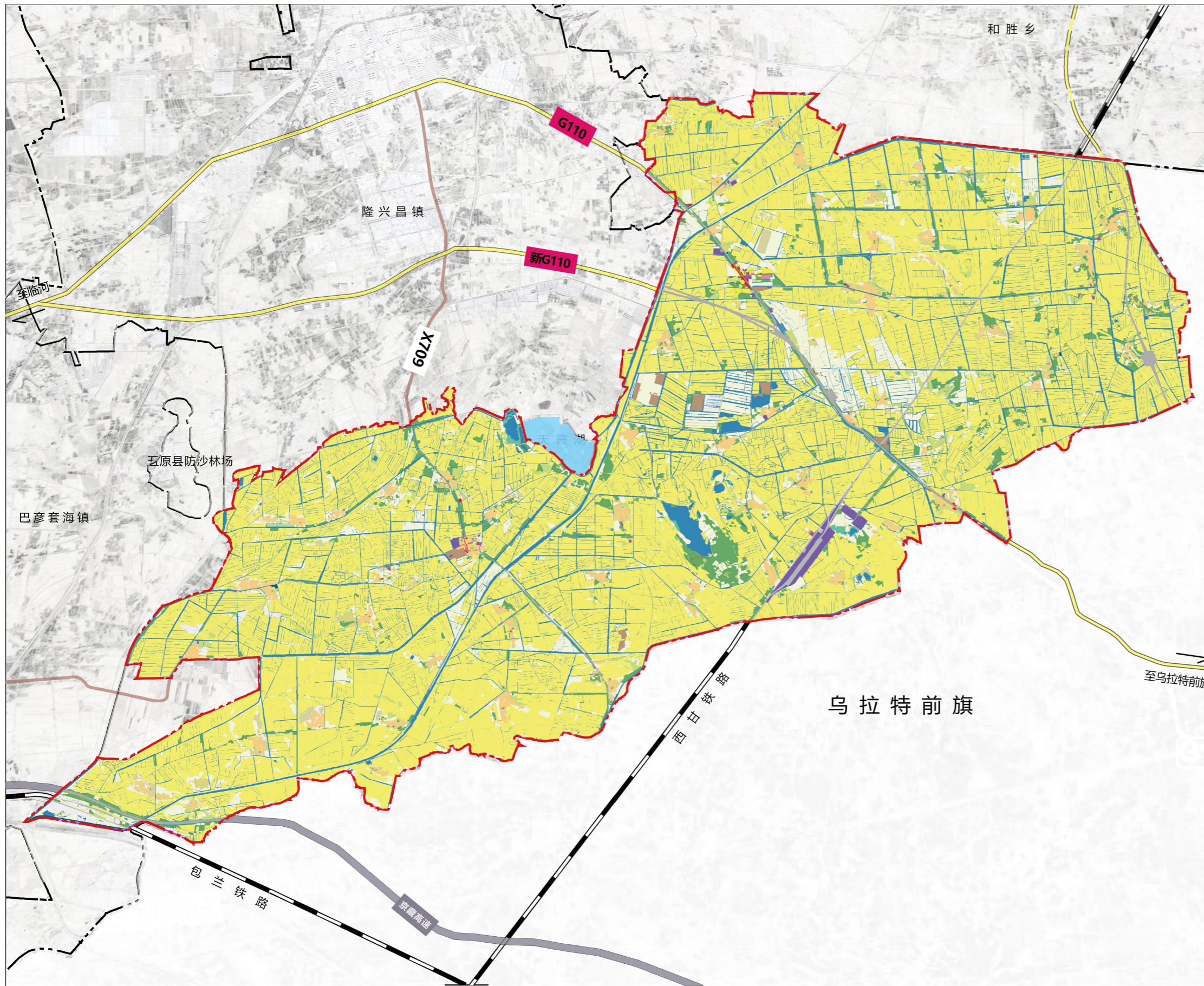


图例

- 城镇发展核
- 产业发展核
- 生态核
- 旗县界线
- - - 镇域规划范围
- · - 村界
- 国道
- 高速公路
- 县道
- 城乡融合发展轴
- 产业融合发展轴
- 现代农业发展空间
- 产城融合发展空间
- 特色农业发展空间

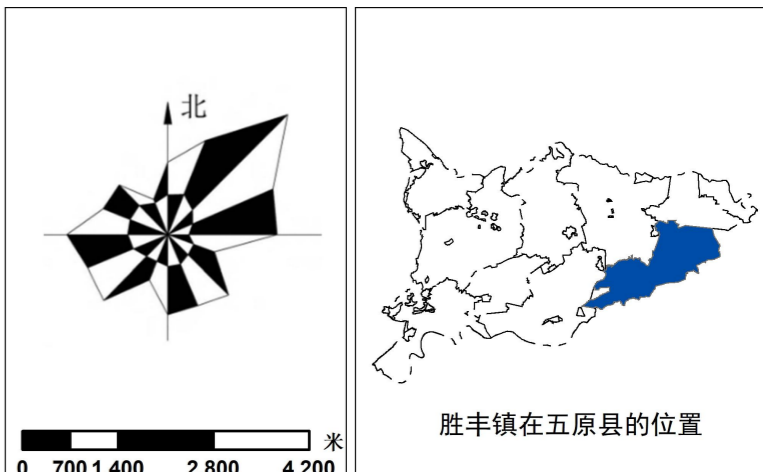
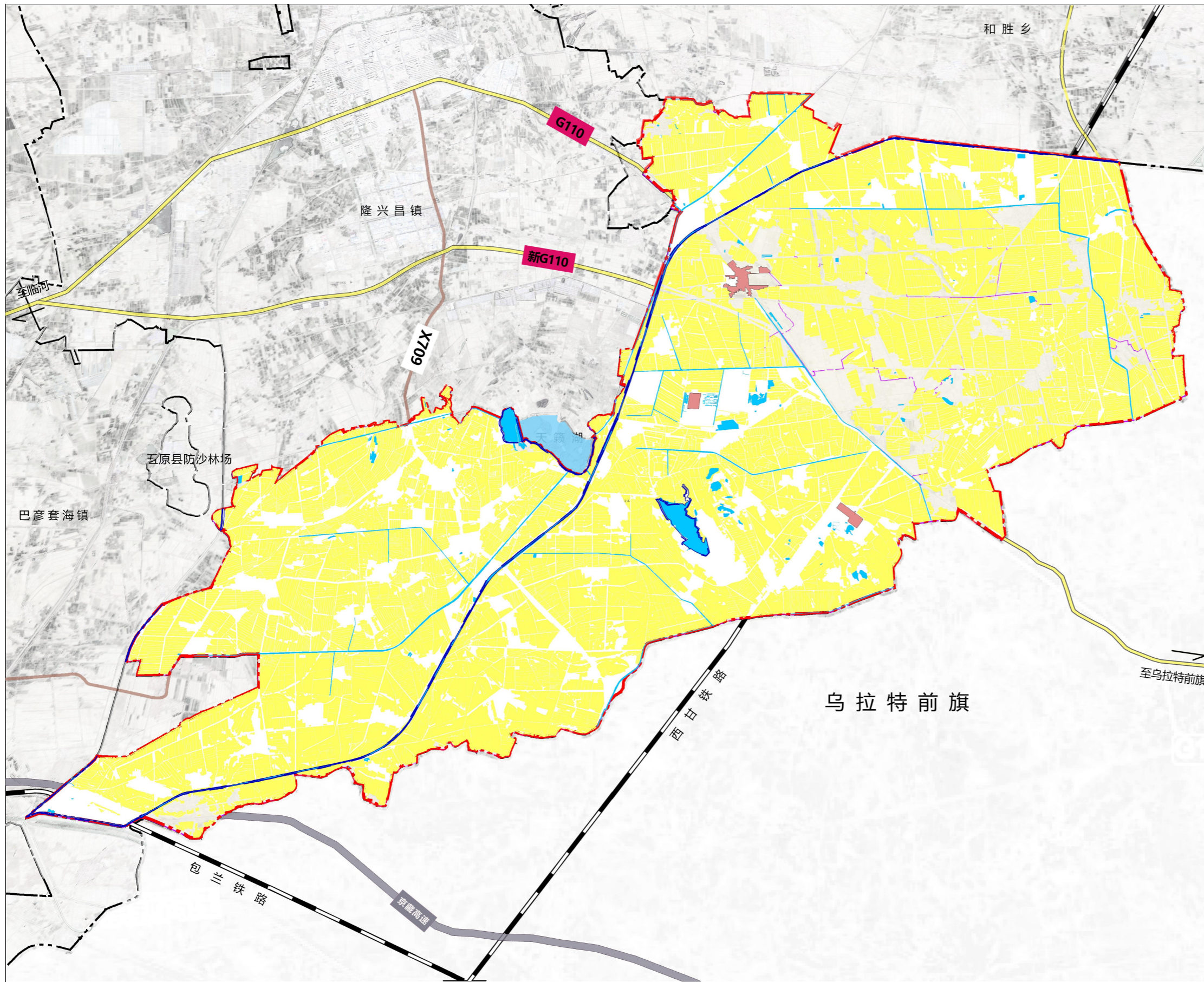
巴彦淖尔市五原县胜丰镇国土空间规划（2021-2035年）

03 镇域国土空间用地规划图



巴彦淖尔市五原县胜丰镇国土空间规划（2021-2035年）

06 镇域国土空间控制线规划图



图例

- 旗县界线
- 镇域规划范围
- 国道
- 高速公路
- 县道
- 水域
- 永久基本农田
- 城镇开发边界
- 洪涝风险控制线